

13, 558.

Шифр участника ТКД-10-02

ВСЕРОССИЙСКАЯ ОЛИМПИАДА ШКОЛЬНИКОВ ПО ТЕХНОЛОГИИ

**МУНИЦИПАЛЬНЫЙ ЭТАП, 2022-2023 учебный год
ТЕОРЕТИЧЕСКИЙ ТУР**

10 КЛАСС


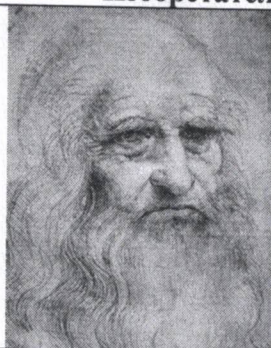


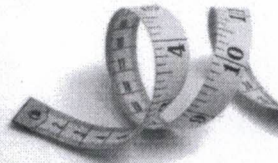
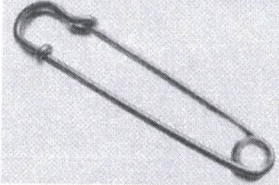
Профиль «Культура дома, дизайн и технологии»

Уважаемый участник олимпиады!

Вам на теоретическом туре предложено 21 задания, из которых 5 – общие задания, 15 – специальные задания, 1 – кейс задание. Задача участника - внимательно ознакомиться с предложенными вопросами и выполнить их в строгом соответствии с формулировкой. Творческое задание №21 (кейс задание) оценивается в 5 баллов. Всего за теоретический тур максимальное количество баллов, которое может набрать участник, составляет 25 баллов. Длительность 1-го тура (теоретического) составляет 90 минут.

Общая часть

1. Найдите соответствие между изобретателем и его изобретением

Изобретатели		
		
1. Уолтер Хант	2. Леонардо да Винчи	3. Алексис Лавинь
Изобретения		
		
А. ножницы	Б. сантиметровая лента	В. английская булавка

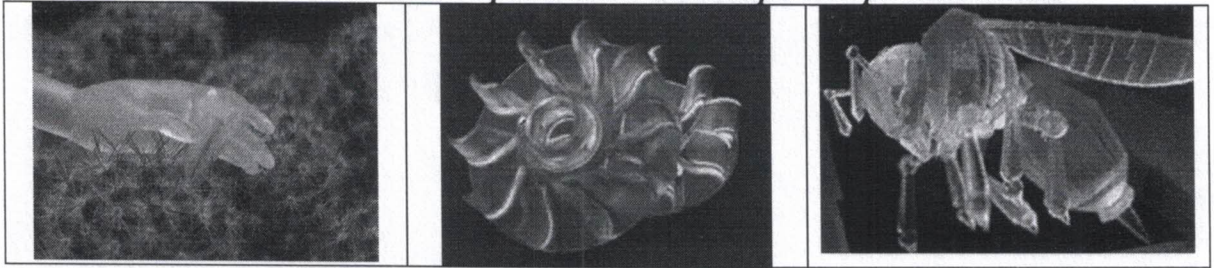
Ответ: 1 - А, 2 - Б, 3 - В

2. Отметьте знаком + правильный ответ:

Деятельность по обнаружению и подтверждению соответствия продукции установленным требованиям:

- 1 - - лицензирование;
- 2 - - наклеивание этикеток;
- 3 - - сертификация;
- 4 - - патентование

3. Отметьте знаком + правильный ответ при выборе технологии

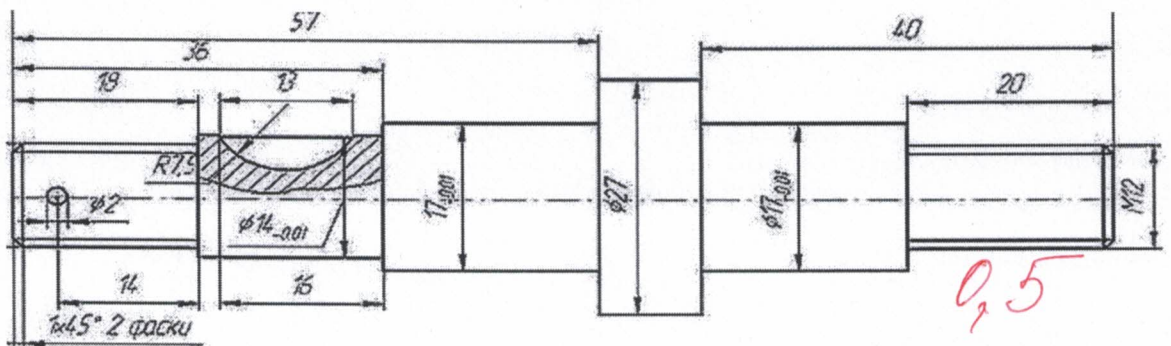


— 3D-печать, с помощью которой объект формируется из жидкого фотополимера, затвердевающего под воздействием лазерного или ультрафиолетового излучения. Процесс формирования объекта происходит в ванне с жидким фотополимером. 1.

- 1 - - лазерная стереолитография (SLA)
- 2 - - прямое лазерное спекание (DMLS) в) выборочная лазерная пайка (SLM)
- 3 - - выборочное лазерное спекание (SLS)
- 4 - - электронно-лучевое плавление (EBM)
- 5 - - трёхмерное ламинирование (LOM)

4. Напишите в ответе, как обозначить на чертеже данный размер.

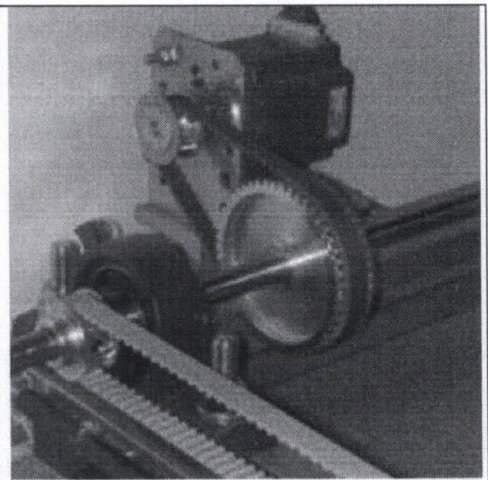
На левой ступени вала нарезана наружная метрическая резьба со следующими характеристиками: диаметр резьбы 13 мм, шаг резьбы 1,5 мм



Ответ: $\varnothing 13$ $\varnothing p 1,5$

5. Дайте технически верное название механизма передачи движения, представленным на изображении, использующим для передачи движения гибкий связующий элемент.

Ответ: мотор



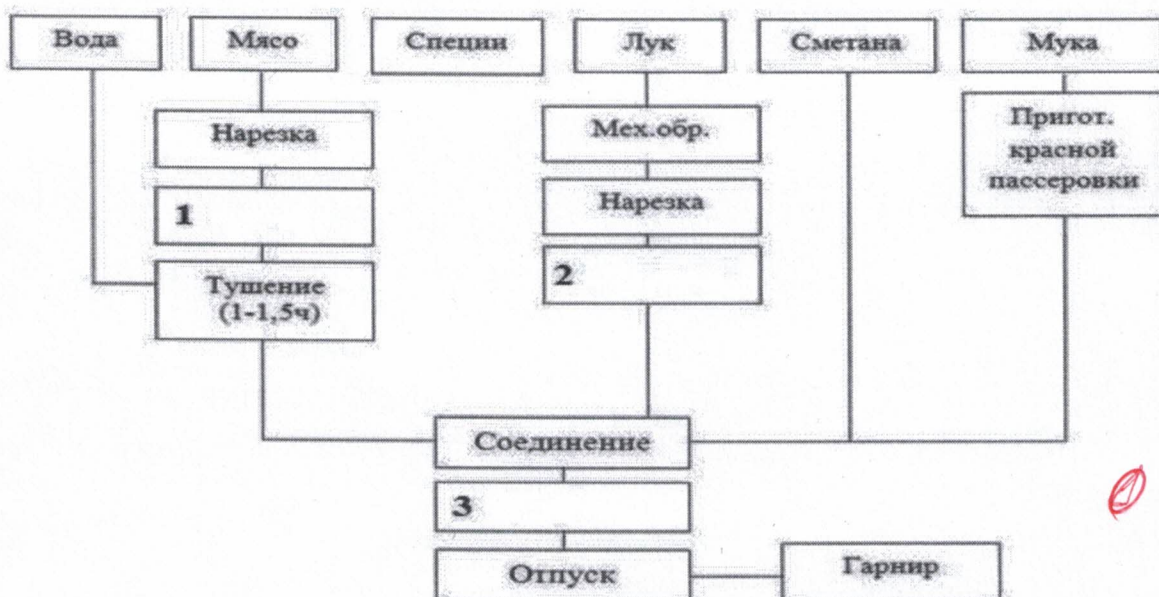
Специальная часть

6. Установите соответствие между минеральными веществами, содержащимися в продуктах, и их функциями

	Минеральные вещества		Функции минеральных веществ
1	Калий	А	Необходим для нормальной функции щитовидной железы
2	Натрий	Б	Вещество необходимо для кроветворения, работы сердечно-сосудистой системы, так как входит в состав гемоглобина.
3	Йод	В	Способствует выведению из организма воды. Играет важную роль в обмене веществ, нормальной деятельности мышц.
4	Железо	Г	Играет огромную роль во внутриклеточном и межтканевом обмене веществ, участвует в регуляции водного обмена, способствуя накоплению жидкости в организме.

Ответ: 1 - В, 2 - Г, 3 - А, 4 - Б 1.

7. На рисунке представлена схема приготовления гуляша. Заполните пропуски, вставьте недостающие операции по его приготовлению



Ответ:

1. Отпуск
2. Обжарка
3. равномерное распределение.

Шифр участника ТКД-10-02

8. Установите соответствие между оборудованием и способом выполнения влажно-тепловой обработки. Укажите номер оборудования и назовите вид оборудования, представленного в таблице, с помощью которого производится пропаривание изделий.

Оборудование для выполнения влажно-тепловой обработки		
		
1	2	3
Пропаривание	Прессование	Глажение
А	Б	В

Ответ: 1 - В., 2 - А., 3 - Б.

+0,5

Вид оборудования - № 2

Название оборудования паровая машина.

9. Отметьте знаком + правильный ответ.

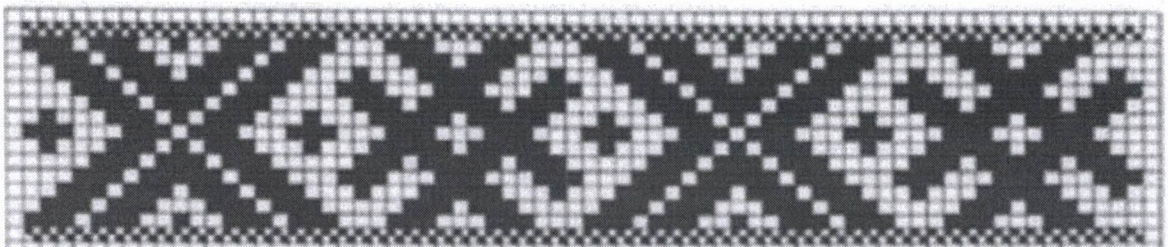
Винт в шпульном колпачке нужен для

- 1 - - соединения челнока в единое целое
- 2 - - усиления прочности шпульного колпачка
- 3 - - регулировки натяжения нижней нити +
- 4 - - регулировки натяжения верхней нити

1.

10. Вставьте пропущенное слово

_____ — законченная часть рисунка переплетения ткани, при повторении которого получается непрерывный рисунок



11. Отметьте знаком + правильные ответы

К отличительным особенностям атласного переплетения относятся

- 1 - - наименьшее количество нитей в раппорте составляет пять нитей
- 2 - - наименьшее количество нитей в раппорте составляет три нити
- 3 - - на лицевой стороне преобладают уточные нити
- 4 - - на лицевой стороне преобладают основные нити
- 5 - - гладкая, блестящая лицевая поверхность
- 6 - - все ответы верны

0,5

12. Установите соответствие между названием шва и его условным изображением. Выберите из предложенных швов тот, который применяют при соединении кармана-портфеля с изделием

№	Шов		Схема	Карман-портфель
1	Стачной	А		
2	Настрочной	Б		
3	Накладной	В		
4	Расстрочной	Г		

Ответ: 1 - Г, 2 - А, 3 - Б, 4 - В 0,5

При соединении кармана-портфеля с изделием применяют шов стачной

13. Отметьте знаком + правильный ответ.

При выкраивании подкройной обтачки долевую нить располагают

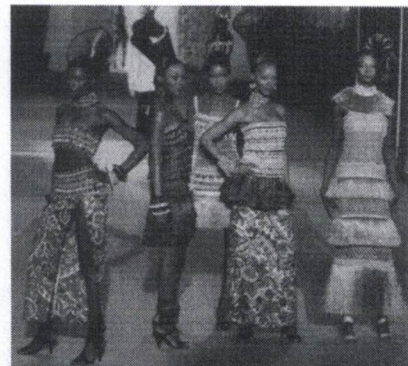
0

- 1 - - вдоль обтачки
- 2 - - под углом 45 градусов
- 3 - - по направлению долевой нити основной детали
- 4 - - по направлению уточной нити основной детали

14. Выберите правильный ответ

Какой дом моды впервые стал использовать в своих дефиле африканских и азиатских моделей

- 1 - - Донна Каран
- 2 - - Юбер де Живанши
- 3 - - Ив Сен Лоран
- 4 - - Джанни Версаче
- 5 - - Луи Вьютон (Луи Виттон)



1.

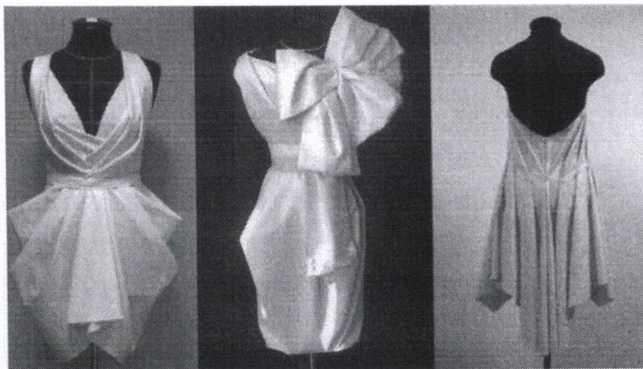
Шифр участника ТКА-10-02

15. Расшифруйте обозначения размерных признаков

Шс - ширина спины
Дт.п. - длина тацкого поха
Ст₂ - _____
Впр.з. - _____
Пш.с. - _____
Оп. - обхват плеч

16. Приведите не менее 3 примеров использования муляжного метода конструирования одежды в современной моде

Муляжный метод (наколка) включает накалывание ткани на фигуре или манекене, раскладывание ткани на плоскости и оформление контуров деталей изделия. Человека или манекена обёртывают плоским куском ткани, закладывают складки на выпуклых местах, убирают лишние участки ткани. При последующем раскладывании ткани на плоскости получают конструкцию изделия.

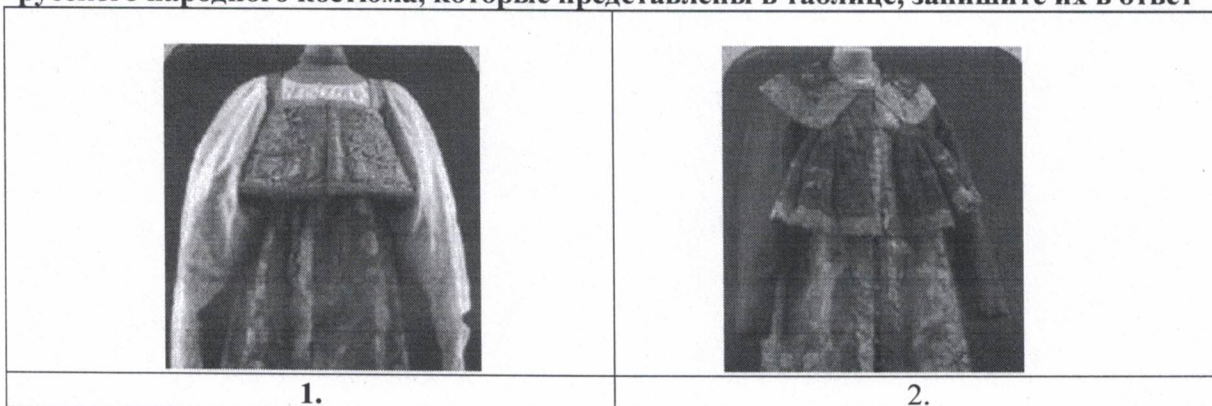


Ответ: Муляжный метод применяют

17. Отметьте знаком + верные ответы. Требования, предъявленные при снятии размерных признаков

- ✓1 - Измеряемый должен стоять прямо, сохраняя привычную осанку
- ✓2 - Линию талии фиксируют по отметкам резиновым шнуром или тесьмой
- 3 - Сантиметровую ленту при измерении натягивают
- ✓4 - Измерения начинают сверху.
- 5 - Размерные признаки снимают по левой стороне тела
- ✓6 - Парные измерения всегда проводят по правой стороне тела
- ✓7 - Расположении линии плечевого шва определяют с помощью наплечника из ткани.

18. Выберите из нижеперечисленных слов для справок те виды одежды русского народного костюма, которые представлены в таблице, запишите их в ответ



Слова для справок: душегрея, навершник, спанечка, жилетка, опашень

Ответ: 1) душегрея, 2) спанечка.

19. Отметьте знаком + правильные ответы

К основным размерным признакам женской фигуры относят

- ✓ 1 - - рост
- 2 - - обхват талии
- 3 - - ширину спины
- ✓ 4 - - обхват груди
- ✓ 5 - - обхват бедер

0,5

20. Установите соответствие между изделием и техникой выполнения.

Отметьте знаком + правильный ответ. Какая страна является родиной появления техники кинусайга

Изделие		
		
1	2	3
Техника выполнения		
квилтинг	пэчворк	кинусайга
А	Б	В

Ответ: 1 - ..В.., 2 - ..А.., 3 - ..Б..

Какая страна является родиной появления техники кинусайга

- 1 - - Россия
- 2 - - Япония
- 3 - - Китай
- 4 - - Индонезия
- 5 - - Корея

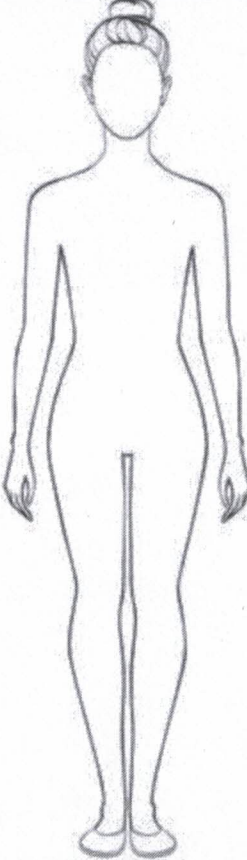
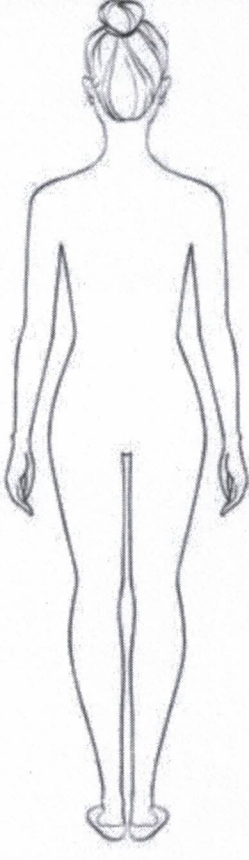
1.

21. Творческое задание – 5 баллов

Лист выполнения творческого задания

Нежный, легкий, женственный... Именно такими словами можно охарактеризовать романтический стиль, один из самых женственных стилей в женской одежде. Он подчеркивает все прелести женского тела, придает образу очарования и сексуальности, делая образ невероятно нежным и привлекательным.

1. Нарисуйте эскиз модели платья в романтическом стиле на шаблоне фигуры человека (вид спереди, вид сзади)
2. Выполните техническое описание платья в романтическом стиле по предложенному эскизу.
3. Предложите не менее 3 названий ткани, материалов для вашей модели
4. Заполните таблицу:

Этапы работы	Вид спереди - 0.75	Вид сзади - 0.25
1. Эскиз		
2. Назначение модели	0.25	
3. Описание модели:	Женское платье в романтическом стиле	
- силуэт	пошное рукава, легкие складки на бедрах приталенной.	

Шифр участника ТКД-10-02

- воротник или вырез горловины 0.5	
- рукав или пройма 0.5	<i>у плеча фонарик, на запястье резинка для ее поддержки формы рукава, рукав длинный.</i>
- тип застёжки 0.5	<i>Боковая молния.</i>
- длина 0.25	<i>миди.</i>
- детали, отделочные строчки, декор 1.0	<i>складки от талии к бедрам.</i>
4.Ткань, материал (название) 0.5	<i>сетка, вильвет, атласная ткань</i>

№	Критерии оценивания	Кол-во баллов максим.	Кол-во баллов факт
1	Предложенная модель платья соответствует романтическому стилю и назначению платья, предложенному участником	1.75	
	выполнен эскиз платья (вид спереди)	0.75	<i>0,75</i>
	выполнен эскиз платья (вид сзади)	0.25	<i>0,25</i>
	назначение модели	0.25	<i>0</i>
2	Выполнено техническое описание модели платья по эскизу	3,25	
	силуэт	0.5	<i>0,5</i>
	воротник или вырез горловины	0.5	<i>0</i>
	рукав или оформление проймы	0.5	<i>0,5</i>
	тип застёжки	0.5	<i>0,5</i>
	длина изделия	0.25	<i>0,25</i>
	детали, отделочные строчки, декор	1.0	<i>1,0</i>
3	Предложены не менее 3 названий ткани, материалов для модели	0.5	<i>0,5</i>
	Итого:	5	<i>4,25</i>

Шифр участника ТКД-10-02

Лист выполнения творческого задания

